

Obnašanje grafa polinoma v okolici njegovih ničel

Premru

Jože

Submitted by Premru Jože on Tor, 03/29/2022 - 21:03

Type of lesson / project plan

Lesson plan

Sector

Izobraževanje

Naravoslovje, matematika in statistika

Topic, learning area

Polinomi

Vocational subject(s)

Matematika

Grade

12. razred

Learning and development goals

Ob koncu lekcije bodo dijaki z vizualizacijo grafov polinomskih funkcij razumeli obnašanje grafa polinoma v okolici njegovih ničel (kratnost ničel in njihov vpliv na obliko/ risanje grafa).

Concepts

Ničle polinomov, obnašanje grafa polinoma v okolici njegovih ničel

Required tools

Geogebra

Materials released before class or for a project

Ni posebnih gradiv izdelanih pred poukom.

Introductory part and preparation of the lesson / project plan

Okviren čas uvodnega dela učne ure je predviden na 7 minut.

Z dijaki ponovimo učno snov, ki smo jo obravnavali v preteklih nekaj urah in sicer ponovimo, da ničle polinoma iščemo ali s pomočjo razstavljanja ali pa s celoštevilskimi kandidati, ki jih preverjamo s Hornerjevim algoritmom. Z dijaki skupaj (vodeno s strani učitelja) povzamemo, da se nekatera števila lahko večkrat pojavijo kot ničle polinoma.

Dijaki aktivno sodelujejo pri odgovorih in podajajo pripombe pri vodenem ponavljanju učne snovi. Zastavljajo vprašanja in brskajo po zapiskih, ki jih imajo v zvezkih iz preteklih učnih ur. Učitelj jih spodbuja, da se poslužijo svojih zapiskov kot pomoč pri ponovitvi oz. iskanju odgovorov.

Implementation of the lesson / project plan

Okviren čas izvajanja dela učne ure je predviden na 35 minut.

1. Na tablo zapišemo novo poglavje in sicer graf polinoma.
2. Poleg definicije grafa polinoma z dijaki dorečemo, da bomo za najboljši približek risanja grafa polinoma potrebovali tri stvari:
 1. Ničle polinoma.
 2. Začetno vrednost.
 3. Obnašanje polinoma v obeh neskončnostih oz. daleč stran od njegovih ničel.
3. Preden začnemo s konkretnim risanjem na računalniku zaženemo spletni program <https://www.geogebra.org/classic?lang=en>
4. Prižgemo šolski projektor, ki prikazuje pogled na okolje Geogebra in v programu nastavimo in poravnamo pogled, da je spremljanje lažje.
5. S pomočjo Geogebre nari

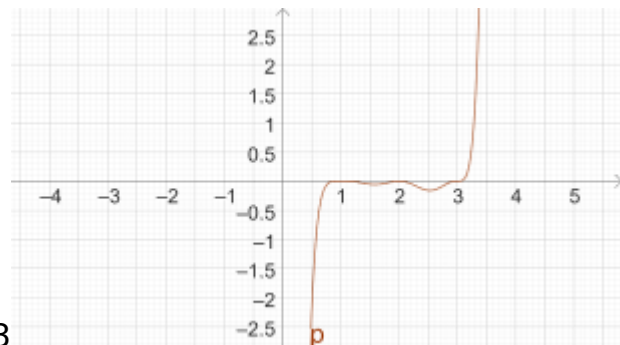
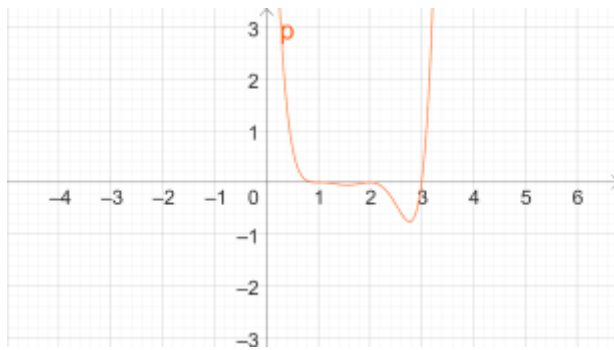


1. $p(x)=(x-1)(x-2)(x-3)$



2. $p(x)=(x-1)^2(x-2)(x-3)^2$

3. $p(x)=(x-1)^3(x-2)^2(x-3)$



4. $p(x)=(x-1)^4 (x-2)^2 (x-3)^3$

6. Pri posamezni primerih dijake spodbujamo, da si zabeležijo obnašanje grafa v okolici ničel in da iz danih primerov poskušajo zapisati pravilo oz. poskušajo induktivno sklepati in zapisati splošno pravilo za obnašanje grafa v okolici ničel polinoma.
7. Povzamemo njihove ugotovitve, jih natančneje opredelimo in ustrezno zapišemo z matematičnimi simboli.

Used digital devices

Geogebra

Evaluation plan

Vrednotenje razumevanja obravnavane učne snovi izvedemo pri naslednjih učnih urah in sicer pri pregledu opravljenih domačih nalog in pri spremljanju risanja grafov polinomov dijakov pri pouku po tem, ko z dijaki premislimo še drugi dve točki (2. začetna vrednost polinoma in 3. obnašanje polinoma v obeh neskončnostih oz. daleč stran od njegovih ničel).

Differentiation

/

Homework, project task

/

General subject(s)
matematika